

# „Estonian Global Nail Cup 2018“



Geel-, akrüültehnoloogia  
(Võistlus on avatud kõikidele riikidele!)



**Toimumise aeg:**

13.oktoobril.2018.a

**Toimumise koht:**

Eesti Näituste Messikeskuses,  
Pirita tee 28, 10127 Tallinn, Eesti

## Organisaator

**Beauty Factory OÜ**  
Registrikood 12563240

**Kontakt**  
Narva mnt 7-25, Tallinn,  
Harjumaa, 10117  
  
Mob: +372 58 0000 50

E - mail: info[at]beautyfactory.ee  
  
www.beautyfactory.ee

**Avatud**  
E - R  
9.00 - 17.00  
L  
P  
Suletud

**Küsimuste korral palun kontakteeruge organisatoritega!**

## Võistluse ülevaade

(Võistlustingimused ja hindamine)

<b>09:00 – 09:15</b>	<b>Võistlusele registreerimine</b>
<b>09:15 – 09:30</b>	<b>Kriteeriumite selgitamine</b>
<b>09:30</b>	<b>Võistluse algus</b>
<b>12:00</b>	<b>Võistluse lõpp</b>
<b>12:00 - 14:30</b>	<b>Hindamine</b>
<b>14:30 - 15:00</b>	<b>Punktide arvestamine</b>
<b>17:00</b>	<b>Autasustamine (D-hall)</b>

**9:00 – 9:15 Võistlusele registreerimine on A1 hallis:**

- Registreerimisel palun esitage isikuttõendav dokument (pass või ID - kaart).
- Palume valmistada ette oma töölaud A1 hallis. Kõikide töölaudade juures asub 3

pistikupesa.

- Kõik võistlejad on kohustatud varustama ennast modelliga, töömaterjalidega, UV lamp, LED-UV lamp, laualamp ja selle fiksaator, prügikotiga jne.

### **Tähelepanu!**

Need võistlejad kes ei ole registreerinud A1 hallis ennast enne kella 9:15 on automaatselt eemaldatud võistlusplatsilt.

### **9:15 – 9:30 Kriteeriumite selgitamine:**

- Võistlejate tervitamine, ülesande selgitamine, küsimuste ja vastuste esitamine.
- Enne võistlust kontrollitakse kõikide võistlejate käsi paberil (nailchek). Märgistatakse ainult küüneplaadil olevaid valgeid täppe, küüne traumasid ja eponychiumid.
- Teisi küüne vigastusi ei märgistata (nailchek) paberile.
- Modellile on lubatud teha manikööri enne võistlust.

### **9:30 Võistluse algus:**

#### **Enne võistluse starti on rangelt keelatud küüneplaadi ettevalmistamine!**

- Ülesande sooritamiseks on antud 2,5 tundi.
- Mõlema käe vabaäär peab olema ülesehitatud ainult valge ehitusgeeliga/akrüüluga.
- Kümnel sõrmel olev naeratuse joon peab olema ühesugune ja täiusliku välimusega.
- Vabaääre ülesehitatud osa ehk pikkus ei tohi olla küüneplaadist vähem kui 50%.
- Vabaääre pikkus küüneplaadist võib olla pikem kui 50%. Seega töö raskusaste tõuseb, ning hindamisel seda arvestatakse kõrgemate punktidega.
- Kuju on ainult neljakandiline.
- C-kurv peab olema 30%-50% sügavusega.

**NB!** Võistleja peab kasutama küüneplaadil ainult 2 tsoonis toonivust andvat ehitusgeeli/akrüüli (Comouflage või Cover geeli/akrüüli). Jälgige, et Cover geel/akrüül hajuks naeratusejoonest lunulani välja. Naeratusejoone ja Cover geeli/akrüüli vahel ei tohi olla vahet. Cover geel/akrüül ei tohi ületada naeratusejoone joont. Kui pikendate küüneplaati Cover geeliga/akrüüluga siis pikendatud osa ei tohi ületada 1 mm.

- Üks käsi peab olema värvitud punase matt värvi lakiga ja selle laki pintsliga (kas parem või vasak käsi statisti valikul). Teine käsi jääb lakkimata.
- Lakk antakse organisatorite poolt.
- Oma laki ja laki pintsli kasutamine on keelatud!
- Lakk ei tohi vajuda vabaääre alla.
- Erilist tähelepanu tuleks pöörata küljejoontele.
- Laki ja küünevalli vahel võib olla 1mm vahe. Kuid hindamisel hinnatakse lakkimist kõrgemalt kui laki ja küünevalli vahel vahet puudub.
- Lakkimata käel, läbipaistev kattegeel peab olema litri vaba ning kõrgläikega.
- Akrüül süsteemis ei tohi kasutada kattegeeli, pind peab olema poleeritud kõrgläikeni poleeridega.

- Erinevad alus-, pealislakid, kiirkuivatid, kreemid ja õlid on lubatud.
- Võistluse ajal jälgivad vähemalt kaks statisti kas võistlejad järgivad kõiki reegleid.
- Võistluse ajal jälgivad statistid ka seda, et meister teostaks mõlemal käel ühesuguse ja täiusliku välimusega naeratusjoone.
- Kohtunikel on õigus hindamise ajal eemaldada vajadusel punane matt värvlakk ühelt käelt.
- Võistlusel võib kasutada nii tippe kui ka šabloone.
- Lubatud on ainult läbipaistvad ja naturaalse värviga tipid.
- Tipid ei tohi olla valmistatud enne võistlust.
- Šabloonid ei tohi olla väljalõigatud enne võistlust.
- Statistidel on õigus reeglite rikkumise korral eemaldada võistleja võistlusplatsilt .
- Mehaanilised küünepuurid on lubatud!
- Võistluse ajal ei tohi suitsetada.
- Valitud modell ettenähtud tööks, ei tohi olla teie õpetaja/koolitaja!
- Üleliigne rääkimine modelliga on keelatud!
- Kõik mobiilid peavad olema väljalülitatud nii võistluse ajal kui ka hindamisel.
- Pealtvaatajad saavad vaadata võistlust selleks ettenähtud alal, kuid rääkimine võistlejatega võistluse kestel on keelatud.
- Võistluse alustamise ja lõpetamise aja ütleb statist.
- Töö ajal tuleb hoida töölauad korras! Töölaual liigse prahi märkamisel on kohtunikel õigus anda trahvipunkte.

### **12:00 Võistluse lõpp:**

- Võistluse lõpus peab võistleja lõpetama oma töö kas kell: 12:00 või varem, kuid mitte hiljem kui selleks ettenähtud kelleajal.
- Kui töö on lõpetatud peavad modell ja võistleja koheselt tõusma.
- Modelli käes ei tohi olla peale kontrolllehe (Nailchek) mitte midagi.
- Peale tehtud tööd kõik modellid nummerdatakse.
- Modell ei saa lahkuda hallist enne kui kõik kohtunikud on ta käed hinnanud.
- Kui modell soovib lahkuda wc – sse, siis ainult koos statistiga.
- Reeglite rikkumisel eemaldatakse võistleja võistluselt.

### **12:00 - 14:30 Hindamine:**

- Hindamise ajal ei tohi modelil olla pikkade varrukatega pluusi. Sõrmused, käekellad, käevõrud jne. on keelatud. Ei tohi olla ka soolatüükaid, arme või tattoosid.

#### Esimene samm - Kiire ülevaade töödest, et hinnata üldist taset

- Kõikide modellide käed vaadatakse kohtuniku poolt eraldi üle selleks ettenähtud kohas.
- Igas boksis asuval aknal on ees kardin. Sellega tagame iga võistleja objektiivse hindamise.
- Kohtunikud kutsuvad modelle ükshaaval, numbri järgi.

#### Teine samm – Detailne hindamine

- Modelle hakkavad hindama viis sõltumatut rahvusvahelist kohtunikku.
- Iga kohtunik hakkab hindama 11 erinevat kriteeriumit. Iga kriteeriumi maksimum punktid on 10, kõige madalam punkt on 0.
- Kohtunikel on õigus kutsuda modelli vajadusel tagasi ka kolmandat korda.

- Modell saab lahkuda hallist alles siis kui kõik kohtunikud on hinnanud ta käed ning ei soovi teda enam kutsuda kordushindamisele.

### 14:30 - 15:00 Punktide arvutamine

#### 17:00 Autasustamine

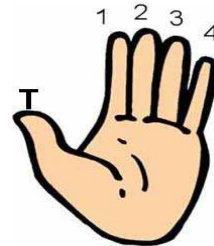
- Autasustamine toimub Tallinna „Ilu sõnum 2018“ D hallis oleval laval.
- Iga võistleja saab näha Tallinna „Estonian Global Nail Cup 2018“ tulemusi nädala pärast interneti leheküljel [www.beautyfactory.ee](http://www.beautyfactory.ee)
- Kohtunike hindamisotsus on lõplik.
- Registreerimisel võistleja automaatselt nõustub punktiarvestusega.

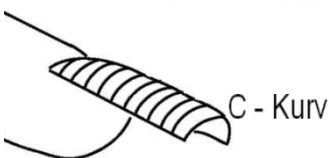
## Hindamine

NB! Võistlusküüned peavad väljendama kõrgkvaliteeti!

Kriteeriumid		Max punkte
<b>Kuju</b>	<ul style="list-style-type: none"> <li>➤ Valitud kuju on neljakandiline, mis peab olema reeglite järgi ühesugune 10 sõrmel.</li> <li>➤ Kuju peab olema tehniliselt korrektse välimusega.</li> <li>➤ Küüneplaadi pikendamise puhul pikendatud osa peab olema mitte rohkem kui 2mm.</li> </ul>	<b>10 punkti</b>
<b>Pikkus</b>	<ul style="list-style-type: none"> <li>➤ Pikkus peab olema ühepikkune, kesmisel ja põidlal .</li> <li>➤ Nimetis ja nimeta sõrme küüne pikkus peab olema lühem 2mm kui keskmise ja põidla sõrmel.</li> <li>➤ Väikse sõrme pikkus peab olema 2 mm lühem, kui nimeta ja nimetis sõrme küüne pikkusest</li> <li>➤ Kunstküüne vabaääre pikkus peab olema 50% naturaalküüneplaadi pikkusest. Võistlusküüne maksimum pikkus on 1 ühele (valge pikendus on võrdne camouflage küüne osaga, mõõtes sügavamaist kutiikula kohast</li> </ul>	<b>10 punkti</b>

	<p>kuni kõrgeima smile joone punktini)</p> <ul style="list-style-type: none"> <li>➤ Võib olla veel pikem. Hindamisel vabaääre pikemat pikendust hinnatakse kõrgemate punktidega.</li> </ul> <ul style="list-style-type: none"> <li>• Nimetis sõrme tähistab nr. 1</li> <li>• Keskmist sõrme tähistab nr. 2</li> <li>• Nimeta sõrme tähistab nr. 3</li> <li>• Väikest sõrme tähistab nr. 4</li> <li>• Pöialt tähistab täht T</li> </ul>	
<p><b>Küljejoon (ed)</b></p>	<ul style="list-style-type: none"> <li>➤ Kunstküüne vaba ääre küljejoon ja naturaalküüne küljejoon peavad moodustama ühtlase sirgjoone ning peavad olema paralleelsed nii pealt kui ka külgvaates.</li> <li>➤ Materjal ei tohi olla kitsam või laiem kui naturaalne küüs.</li> <li>➤ Küljejoonte paksus ei tohi olla paksem kui visiitkaart.</li> </ul>	<p><b>10 punkti</b></p>
<p><b>Stresspunkt</b></p>	<ul style="list-style-type: none"> <li>➤ Stresspunkt peab olema kõikidel 10 küünel ühes ja samas kohas ning ühekõrgune ja sama paksusega.</li> </ul>	<p><b>10 punkti</b></p>
<p><b>C ja D kumerus</b></p>	<ul style="list-style-type: none"> <li>➤ C - kurv peab olema kogu vabaääre ulatuses ühtlane ja moodustama 30-50% sügavust ringist.</li> <li>➤ C, D - kurv peab olema kogu küüneplaadi ulatuses ühtlane ja ühesuguse kõrgusega igas</li> </ul>	<p><b>10 punkti</b></p>



	<p>läbilõikepunktis, nii eest, kui ka külgsuunas, vaba ääre paksus võib olla umbes krediitkaardi paksune ehk 1-2 mm.</p>	
<p><b>Vaba äär</b></p>	<ul style="list-style-type: none"> <li>➤ Peab olema ühtlase paksusega. Ning kogu vaba ääre paksus ei tohi ületada 1-2 mm paksust.</li> </ul>	<p><b>10 punkti</b></p>
<p><b>Küünevalli piirkond</b></p>	<ul style="list-style-type: none"> <li>➤ Üleliigne materjal peab olema ära viilitud 1 mm paksuseni.</li> <li>➤ Materjal peab olema küünevalli ligidal ilma küüneplaadi ja küünevalli traumeerimiseta.</li> </ul>	<p><b>10 punkti</b></p>
<p><b>Lakkimine ja teise käe lakkimata pind</b></p>	<ul style="list-style-type: none"> <li>➤ Lakk peab ühtlaselt katma kogu (5) küüneplaadi pinna, ka vaba ääre otsa.</li> <li>➤ Lakk ei tohi sattuda küüneplaadi alla.</li> <li>➤ Laki ja küünenaha vahel võib olla maksimaalselt 1mm.</li> <li>➤ Kuid hindamisel hinnatakse lakkimist kõrgemalt, kui laki ja küünevalli vahel vahe puudub. Vahemaa peab olema ühtlane kõikidel küüntel.</li> <li>➤ Lakkimata käe küünepind peab olema ühtlaselt sile.</li> <li>➤ Ilma viili jälgedeta, materjalil ei tohi olla kõrgendamise kohti ja sisse vajumisi.</li> <li>➤ Geeli süsteemis kattegeeli viimane kiht peab olema kaetud ühtlaselt kogu pinna ulatuses.</li> <li>➤ Akrüül süsteemis ei tohi kasutada kattegeeli. Pind peab olema poleeritud erinevate poleerijatega kõrg läikeni.</li> </ul>	<p><b>5+5 10 punkti</b></p>
<p><b>šabloonide ülesehitamine + mustus ja materjali jäägid</b></p>	<ul style="list-style-type: none"> <li>➤ Tipid/šabloonid peavad täpselt ülesehitatud naturaalse küüne peale/alla.</li> <li>➤ Tipi/šabloonide naturaalse küüne vahel ei tohi olla piiri.</li> <li>➤ Võimalik mustus nagu liim, õli jne. peab olema lõplikult eemaldatud.</li> </ul>	<p><b>5+5 10 punkti</b></p>
<p><b>Üldmulje</b></p>	<ul style="list-style-type: none"> <li>➤ Selles kriteeriumis hinnatakse töömaterjali tehnilist puudust (laineid, õhumulle).</li> <li>➤ Vaba küüneotsa valge toon peab olema kogu pikkuses ühtlaselt valge.</li> </ul>	<p><b>10 punkti</b></p>

- |  |  |  |
|--|--|--|
|  | <ul style="list-style-type: none"><li>➤ Seega jälgitakse, et küünevall ja küüneplaat oleks ilma traumadeta.</li><li>➤ Küunte kuju peab harmoneerima sõrmede pikkusega.</li><li>➤ Vaadatakse käenaha tooni ja valitud Cover geeli/akrüüli värvi omavahelist sobivust.</li><li>➤ Hinnatakse töö kvaliteeti, professionaalsust, puhtust, täpsust.</li></ul> |  |
|--|--|--|

**NB! Kohtunikud hindavad töid ainult üleval loetud kriteeriumite järgi**

***Autasustamine toimub D-hallis 13. oktoobril 2018 kell 17:00***

**Soovime kõikidele võistlejatele rõõmsat meelt!!**

**Beauty Factory Ilusalongi meeskond!  
Tallinna Näituste Messikeskus!**

**Tallinna „Ilu sõnum 2018“**